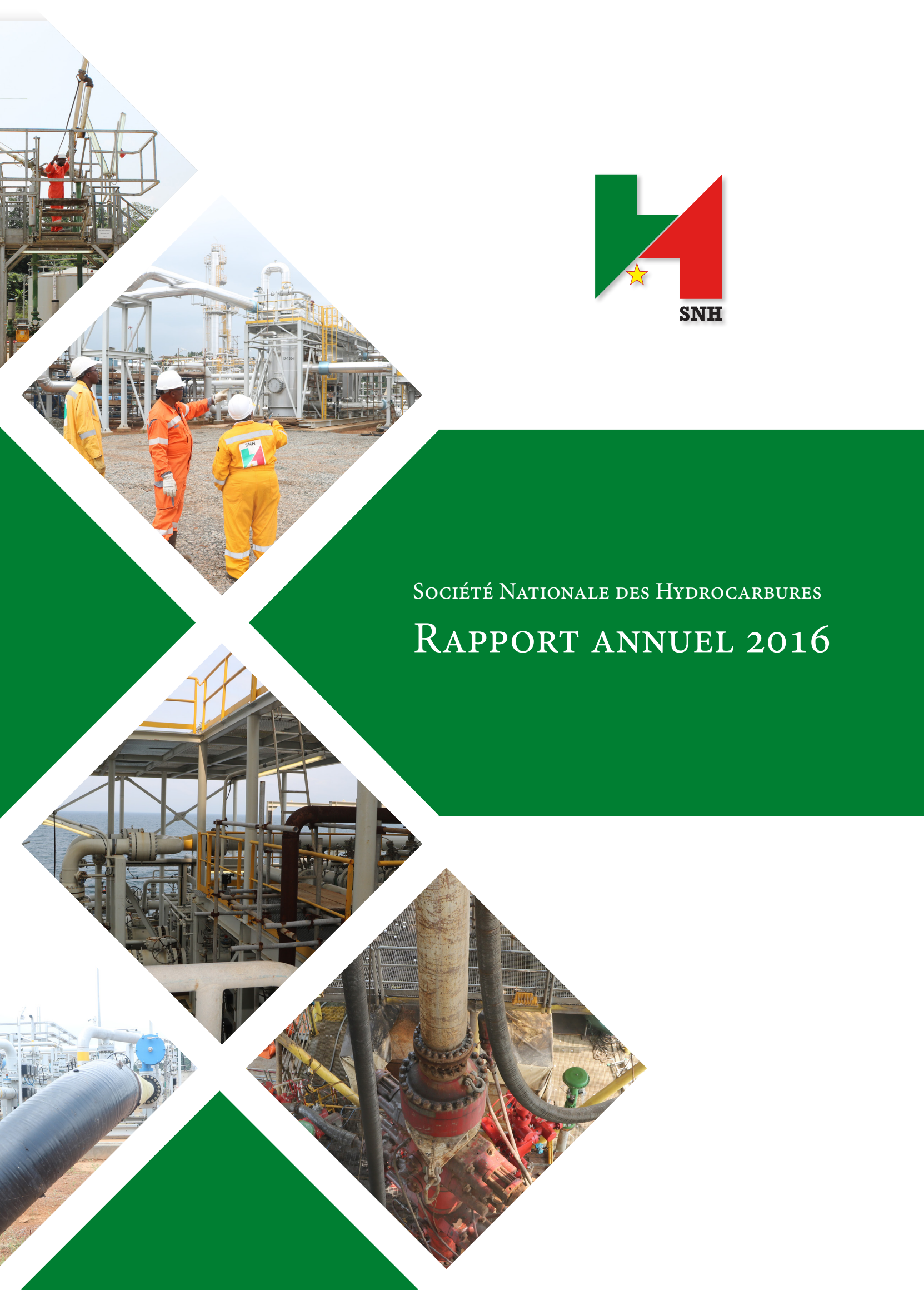




SOCIÉTÉ NATIONALE DES HYDROCARBURES  
RAPPORT ANNUEL 2016





## **Table des matières**

Présentation de la SNH .....	3 - 7
Conjoncture .....	8 - 9
Mot de l'Administrateur-Directeur Général .....	10 - 11
Faits marquants .....	12 - 13
Exploration/Production .....	14 - 22
Activités commerciales .....	23 - 24
Projets gaziers .....	25 - 27
Responsabilité sociétale .....	28 - 30
Activités financières .....	31 - 33
Rapport financier .....	34 - 36
<i>Annexes</i> .....	I - VII



## Présentation de la SNH

Créée le 12 mars 1980, la SNH est une société publique, à caractère industriel et commercial, dotée de l'autonomie financière. Son capital est de 8 milliards de Fcfa. Elle a pour missions de promouvoir et valoriser le domaine minier national et de gérer les intérêts de l'État dans le secteur des hydrocarbures. Pour l'accomplissement de ces missions, la SNH est habilitée à :

- conduire les études relatives aux hydrocarbures ;
- collecter et conserver les informations qui s'y rapportent ;
- conduire les négociations des contrats pétroliers et gaziers, en liaison avec les départements ministériels en charge des Mines, des Finances, de l'Énergie, de l'Économie, du Commerce et de l'Environnement ;
- suivre l'exécution des contrats pétroliers et gaziers passés entre l'État et les sociétés intervenant dans le secteur des hydrocarbures ;
- promouvoir la réalisation d'infrastructures de production, de transport, de traitement et de stockage des hydrocarbures sur le territoire national ;
- collecter le gaz naturel auprès des sociétés productrices et le transporter vers les industries, les producteurs d'électricité, les autres clients éligibles, les sociétés de distribution et les sites de traitement ;
- conclure, en tant que de besoin, des accords avec les sociétés exerçant dans le domaine de la production, du transport, de la distribution, de la transformation ou du stockage des hydrocarbures installées au Cameroun ;
- contribuer à la formulation et à la mise en œuvre par l'Etat, de sa politique de gestion du secteur aval des hydrocarbures.

### **Moteur du développement du secteur des hydrocarbures et de l'économie du Cameroun**

La SNH met en œuvre plusieurs actions et projets en droite ligne de ses missions :

- délimitation, promotion et placement des blocs libres du domaine minier national ;
- développement et exploitation, en association ou en *sole risk* (à ses propres risques), de champs pétroliers et gaziers, permettant de valoriser les ressources nationales en hydrocarbures ;
- contrôle de la gestion des associations, avec pour objectif la maîtrise des coûts pétroliers, dont le renchérissement impacte les revenus de l'État ;
- suivi des opérations de chargement de pétrole brut sur les terminaux ;

- conduite de projets gaziers visant en particulier le relèvement de l'offre nationale en énergie électrique, afin de soutenir le développement du tissu industriel et réduire le déficit de l'offre en gaz domestique ;
- enlèvement et commercialisation de la part de la production nationale d'hydrocarbures qui revient à l'État, selon les proportions prévues dans les contrats ;
- transfert au Trésor Public, après déduction des charges de production, des recettes issues des ventes d'hydrocarbures, qui contribuent au financement du budget de l'État ;
- gestion des stocks de sécurité des produits pétroliers, pour garantir l'approvisionnement du pays en cas d'imprévu majeur ;
- conduite d'études et mise en œuvre de divers projets, aussi bien dans les secteurs pétrolier, gazier et parapétrolier, que dans les secteurs connexes.

### **Une gestion assise sur des outils de pilotage et les principes de bonne gouvernance**

La SNH déroule ses missions sur la base d'un plan de développement quinquennal, décliné en plans d'actions annuels. Ces plans d'actions sont élaborés avec la participation des agents de différentes Unités de l'entreprise ; ce qui garantit l'implication de l'ensemble du personnel dans le processus de prise de décisions. Par ailleurs, les agents ont la possibilité de donner leur point de vue dans le cadre de réunions de service et d'échanges entre l'employeur et les délégués du personnel.

L'entreprise s'est dotée de textes réglementaires pour régir son fonctionnement, notamment un règlement intérieur dont l'application

stricte assure l'harmonie sociale en son sein et un Code éthique qui règle les rapports entre les agents, ainsi qu'entre ceux-ci et les partenaires de la SNH, ses prestataires de services et le grand public.

Sur un autre plan, les procédures sont codifiées et les textes y relatifs rassemblés dans un manuel de procédures et un fichier réglementaire.

Un contrôle interne de gestion est en outre mis en œuvre, soutenu par un outil informatique de pointe qui comprend un progiciel de gestion intégrée. Par ailleurs, des audits sont régulièrement menés par des cabinets externes de renommée établie.

### **Des activités pétrolières menées suivant les standards de l'industrie**

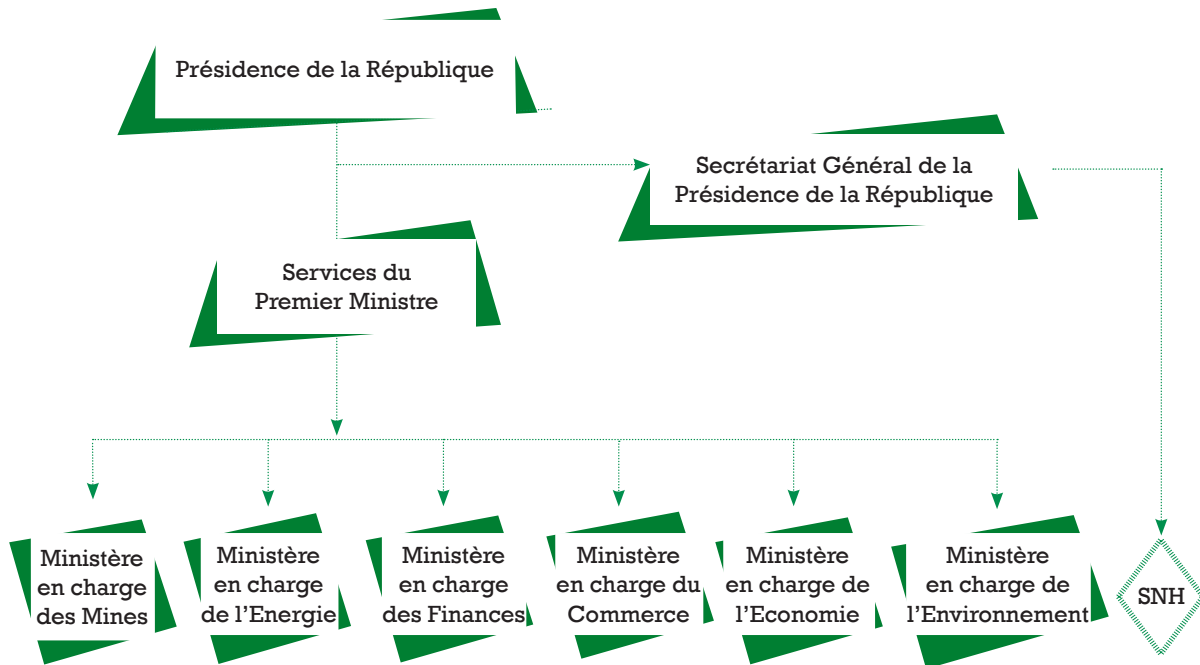
Les contrats sont négociés conformément aux Codes Pétrolier et Gazier camerounais, sur la base de modèles alignés sur les standards de l'Association Internationale des Négociateurs Pétroliers (AIPN). Ces Codes prévoient deux types de contrats pétroliers : les Contrats de Concession (CC) et les Contrats de Partage de Production (CPP). Le taux de participation de l'État en cas de découverte commerciale y est précisé, de même que les programmes des travaux, les investissements à consentir et les dispositions visant la mise en valeur des compétences locales.

Toutes ces mesures sont portées à la connaissance du public à travers les média de masse. Outre ces informations, la SNH publie tous les chiffres clés relatifs à ses activités (investis-

sements, production, chiffre d'affaires, transferts à l'État) dans ses publications externes, y compris son site internet ([www.snh.cm](http://www.snh.cm)). Ces chiffres font l'objet d'un suivi particulier par les bailleurs de fonds du gouvernement camerounais, notamment le Fonds Monétaire International et la Banque Mondiale.

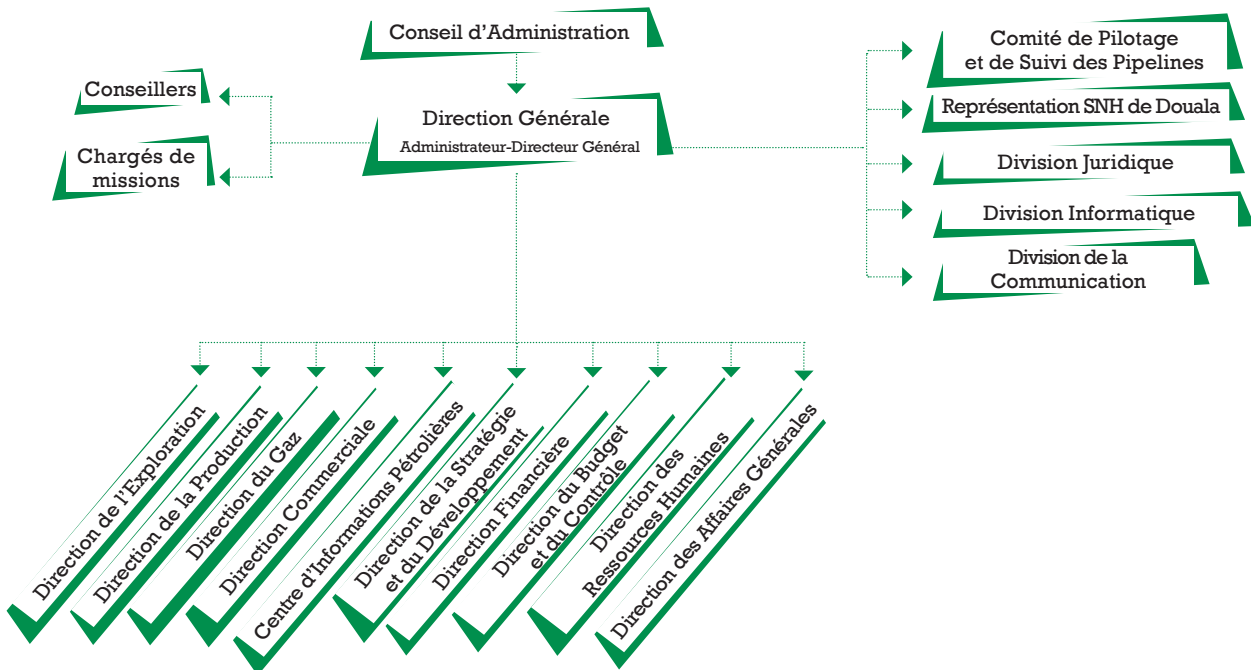
La publication de ces données obéit aux principes de l'Initiative de Transparence dans les Industries Extractives (ITIE) à laquelle le Cameroun a adhéré en 2005. La SNH est membre du Comité national de suivi de cette initiative qui vise l'utilisation judicieuse des ressources extractives par les gouvernements.

## Rattachement institutionnel de la SNH



## Organisation de la SNH

Placée sous la tutelle du Secrétariat Général de la Présidence de la République, la SNH est dotée d'un Conseil d'Administration et d'une Direction Générale.



## Membres du Conseil d'Administration\*



**Ferdinand Ngoh Ngoh**  
Président du Conseil,  
Secrétaire Général de la Présidence de la République



**Adolphe Moudiki**  
Administrateur-Directeur Général



**Paul Elung Che**  
Directeur Général de la Caisse de  
Stabilisation des Prix des Hydrocarbures



**Modeste Mopa Fatoing**  
Directeur Général des Impôts  
Ministère des Finances

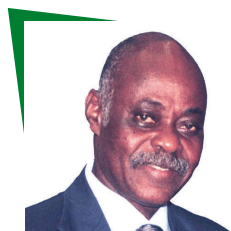


**Jean Kisito Mvogo**  
Directeur des Mines  
Ministère des Mines, de  
l'Industrie et du Développement  
Technologique



**Philip Mkong**  
Chargé d'Etudes  
dans les Services  
du Premier Ministre

### *Personnalités désignées par le Président de la République*



**Jules Mana Nschwangele**  
Elite du Département de l'Océan



**Chief Daniel Anki Ambo**  
Chef Supérieur de Bakassi



**El Hadj Lawan Bako**  
Elite du Nord-Ouest

\*Au 31 décembre 2016

## Ressources humaines : Des effectifs compatibles avec le volume d'activités



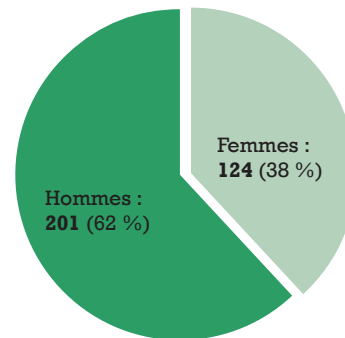
La SNH compte, au 31 décembre 2016, 325 agents, dont 255 au siège social à Yaoundé, 39 à la Représentation SNH de Douala, 17 sur le site de production de gaz de Bipaga à Kribi, 08 sur le site de production pétrolière de Mvia, près de la ville d'Edéa et 06 agents en détachement ou en disponibilité. 12 agents ont été admis à faire valoir leurs droits à la retraite et 08 autres recrutés.

### La formation continue comme gage de rendement

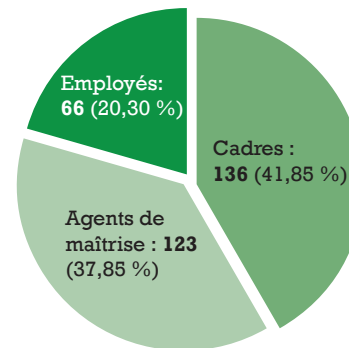
La mise en œuvre du plan de formation élaboré par la Direction des Ressources Humaines (DRH), en collaboration avec toutes les Unités, a contribué au renforcement des capacités des agents de la SNH au cours de l'année 2016, permettant ainsi d'accroître leur rendement.

Au total, 87 agents ont bénéficié de formations individuelles et collectives au Cameroun et à l'étranger. Les divers domaines couverts sont notamment les procédés techniques en matières d'hydrocarbures, la gestion des ressources humaines et l'informatique.

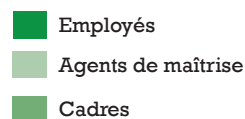
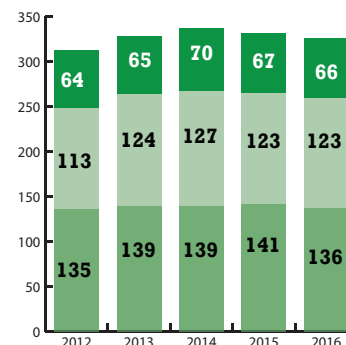
### Répartition des effectifs par genre



### Répartition des effectifs par catégorie socioprofessionnelle



### Évolution des effectifs par catégorie socioprofessionnelle





## Conjoncture

### 2016 : Une croissance mondiale plus faible qu'escompté

#### Environnement économique international

L'économie mondiale a connu une croissance de 3,1% en 2016, un rythme en deçà de la tendance long terme, mais comparable à celui observé depuis 2012.

Dans les faits, l'économie mondiale a fait preuve de résilience face aux chocs résultant du Brexit, de l'élection de Donald Trump à la Présidence des

Etats-Unis, de la récession dans les grands pays émergents exportateurs de matières premières, victimes de la détérioration des termes de l'échange et de facteurs intrinsèques, dans un contexte de rétrécissement relatif du commerce mondial, de ralentissement de la croissance en Chine et de stagnation des économies des principaux pays industrialisés.

Toutefois, l'expansion a été plus vigoureuse que prévu au second semestre ; ce dernier ayant été marqué par un redressement cyclique de l'industrie manufacturière et du commerce à l'échelle mondiale, ainsi que la fin de la désinflation favorisée par la remontée des cours pétroliers.

#### Taux d'intérêt et évolution du dollar US

L'année 2016 a connu un point d'inflexion de la politique de baisse des taux d'intérêt appliquée par les Etats-Unis. Ainsi, la réserve fédérale américaine (FED) a relevé son principal taux directeur de 0,50 % à 0,75 % le 14 décembre, pour la deuxième fois depuis 2008. Par contre, la Banque Centrale

Européenne (BCE) a abaissé son taux directeur de 0,05 % à 0,0 % le 10 mars.

En ce qui concerne le dollar US, il s'est apprécié face à l'euro, porté par le différentiel de perspectives économiques entre une zone Euro affaiblie par le Brexit et les consé-

quences de la dette grecque, ainsi que par la légère baisse de la croissance aux Etats-Unis.

En moyenne annuelle, le dollar US s'est situé à 592,95 FCFA\*, en légère progression de 0,26% par rapport à l'année 2015.

#### Marché pétrolier

Globalement, l'année 2016 s'est inscrite dans la tendance baissière des cours observée depuis juin 2014 qui se sont retrouvés, en ce qui concerne le Brent Daté, à un plancher de 25,99 dollars US par baril (\$/bbl) le 20 janvier.

(\*) Moyenne BEAC



A partir de cette date, sous l'effet d'annonces de réduction des capacités de forage aux Etats-Unis, d'arrêts de production et de baisse drastique des budgets d'investissement des compagnies pétrolières, malgré une grande volatilité, les prix sont progressivement remontés pour dépasser la barre de 50 \$/bbl, retenue par les producteurs.

Les efforts de régulation du marché par la maîtrise de l'offre portés par les pays de

l'OPEP et de grands exportateurs indépendants tels que la Russie, ont finalement été couronnés de succès avec la signature les 30 novembre et 10 décembre 2016, d'accords de réduction volontaire de la production de 1,8 million de barils par jour. Ces accords ont poussé les prix pétroliers vers leur plus haut niveau de l'année le 28 décembre, à 55,41 \$/bbl.

En moyenne annuelle, le Brent Daté s'est établi à 43,73 \$/bbl,

contre 52,39 \$/bbl en 2015, soit une baisse de 16,53 %.

En ce qui concerne les fondamentaux, l'offre mondiale de pétrole pour l'exercice a été de 96,9 millions de barils par jour (MB/J) en augmentation de 0,2 MB/J par rapport à l'exercice précédent, tandis que la demande a enregistré une progression de 1,6 MB/J pour se situer à 96,2 MB/J\*.

### Zone CEMAC

En Zone CEMAC, la croissance économique mesurée par la BEAC s'est établie à 0,2 %, contre 1,7 %\*\* en 2015. Cette contre-performance s'explique principalement par l'environnement de bas prix du pétrole qui impacte directement quatre des six pays composant cet espace communautaire ; mais également, en ce

qui concerne le Cameroun, le Tchad et la RCA, par le coût économique du maintien de la sécurité et de la lutte contre le terrorisme.

L'évolution de l'économie régionale résulte également du creusement des déficits budgétaires (base engagements hors dons) à 5,6 % du PIB

contre un déficit de 3,3 % du PIB en 2015, malgré une légère diminution du déficit des transactions courantes, revenu à 11,7 % du PIB en 2016 contre 12,2 % en 2015. En revanche, on note une baisse marquée de l'inflation à 1,1 % en 2016, contre 2,5 % en 2015.

### Cameroun

L'économie camerounaise s'est montrée résiliente face aux défis de la déprime des prix du pétrole brut et du coût de la lutte contre Boko Haram, grâce au maintien de l'investissement public à des niveaux élevés. Ainsi, selon la Banque Mondiale, la croissance s'est

située à 5,6 %, contre 5,8 % en 2015.

L'évolution de l'économie nationale a en outre été influencée par l'épizootie de la grippe aviaire, qui a mis à mal la filière avicole locale. Néanmoins, la poursuite de la mise

en œuvre du programme d'infrastructures de l'Etat, ainsi que ses interventions visant à dynamiser l'agriculture et la sylviculture, ont contribué au maintien d'une croissance solide dans les secteurs des travaux publics et des services.

(\*) Chiffres révisés

(\*\*) Taux BEAC



## Mot de l'Administrateur Directeur Général

### « Nous avons pu maintenir la barre ferme »

#### Comment qualifieriez-vous l'année 2016 pour la SNH ?

A l'instar de la précédente, 2016 a été une année très difficile pour la SNH, comme pour tout le secteur pétrolier d'ailleurs. Nous avons subi les conséquences négatives du bas niveau des prix du pétrole brut, mais nous avons pu maintenir la barre ferme.

#### Y-a-t-il tout de même des motifs de satisfaction ?

En dépit d'une réduction de 52,45 % des investissements pétroliers, qui a conduit au report, voire à l'annulation de plusieurs projets, nous avons pu maintenir la production pétrolière sensiblement au même niveau que l'année dernière, à 33,69 millions de barils. Ceci a été rendu possible par le forage de 08 nouveaux puits producteurs d'huile dans le bassin du Rio Del Rey.

La production gazière, pour sa part, a été de 12 612,52 millions de pieds cubes, soit 357,15 millions de m<sup>3</sup>. Malgré la légère baisse observée au plan national, cette production a permis

**Production gazière :  
12 612,52 millions de pieds  
cubes, soit 357,15 millions de m<sup>3</sup>**

**Production pétrolière :  
33,69 millions de barils**

deux centrales thermiques implantées à Douala, d'une capacité totale de 50 MW.

#### Qu'en est-il des résultats commerciaux et financiers ?

Ils ont tout naturellement subi le contrecoup de la conjoncture défavorable. Les quantités de pétrole brut vendues sont en diminution de 3,65 % par rapport à l'exercice 2015 et notre chiffre d'affaires recule de 23,66 %. Quant au prix moyen de vente de nos bruts, il s'est établi à 39,38 \$/bbl, en baisse de 20,76 %. Cette régression, il faut le souligner, reflète celle du Brent Daté, qui sert de référence pour les bruts camerounais.

Néanmoins, la SNH a pu transférer au Trésor Public, après déduction des charges de production, 291,24 milliards de Fcfa, sur une prévision annuelle de 247,20 milliards de Fcfa.

#### Une autre activité importante menée par la SNH a trait au pipeline Tchad/Cameroun. Quel en est le bilan ?

En 2016, les enlèvements au terminal Komé-Kribi-1 ont représenté 44 cargaisons pour un volume total de 41,77 millions de barils. Cette activité a généré pour l'Etat, un Droit de Transit de 32,18 milliards de Fcfa, en baisse de 11,37 % par rapport à l'année 2015, en raison de la réduction des quantités de pétrole exportées à partir du Tchad.

### **Et en matière de valorisation des ressources gazières, y-a-t-il eu de nouveaux progrès ?**

Des progrès ont été enregistrés, notamment dans le projet *Floating Liquefied Natural Gas (FLNG)*, grâce auquel le Cameroun va accéder au marché mondial du gaz naturel. Dans ce chapitre, les travaux de conversion du navire *Hilli Episeyo* en usine flottante ont atteint un taux d'avancement d'environ 95 % au 31 décembre 2016. Il est attendu dans les eaux territoriales camerounaises au 4<sup>e</sup> trimestre 2017.

**Les travaux de conversion du Hilli Episeyo en usine flottante sont exécutés à 95 %**

De même, les travaux d'extension du Centre de Traitement de Gaz de Bipaga, qui accueillera une partie des installations du projet, ont évolué de manière satisfaisante.

### **La finalisation de divers projets internes était annoncée pour 2016. Qu'en est-il ?**

Les travaux d'équipement du Centre de Stockage des Echantillons de Forages pétroliers et gaziers (CSEF) sont presque achevés. Il convient de préciser que le CSEF est la composante centrale de la banque nationale des données générées par les activités d'exploration/production au Cameroun. A la fin du processus de rapatriement vers cette banque, des données historiques détenues par diverses sociétés pétrolières à l'étranger, notre pays aura la pleine maîtrise de la gestion de cet important patrimoine national.

Par ailleurs, les locaux de l'extension de l'immeuble-siège ont été aménagés et partiellement équipés ; les travaux de finition se poursuivent et portent essentiellement sur la signalétique et la mise en conformité du bâtiment. Si tout se passe bien, le bâtiment pourrait être livré vers la fin de l'année 2017.

### **Justement, quelles sont les perspectives pour 2017 et à court terme ?**

Nous abordons le futur immédiat sous le signe de l'amélioration de nos résultats. Premièrement, nous entendons mettre en œuvre une nouvelle stratégie de promotion du domaine minier national, afin d'améliorer son taux d'occupation, qui se situe à 52,79 % au 31 décembre 2016.

Ensuite, nous allons intensifier les activités de recherche, dans l'espoir de parve-

nir à de nouvelles découvertes et, par ricochet, d'augmenter nos réserves pétrolières et gazières. A cet effet, nous allons renforcer l'usage des logiciels métiers et poursuivre les travaux visant l'amélioration de la qualité des données susceptibles d'accroître l'attractivité des blocs libres.

Pour ce faire, nous finalisons le processus de mise en service d'un portail cartographique permettant un accès à distance aux informations relatives au domaine minier camerounais, aussi bien par nos équipes

que par les investisseurs intéressés.

Par ailleurs, avec l'entrée en service prochaine du CSEF de Douala, des échantillons et données fiables seront mis à la disposition des sociétés pétrolières intéressées par notre domaine minier, en vue d'analyses permettant de mieux cerner les richesses potentielles de notre sous-sol.

Parallèlement, les actions visant le maintien de la production pétrolière à un niveau appréciable, ainsi que la maîtrise des coûts pétroliers, vont se poursuivre, à travers un suivi encore plus rigoureux des opérations pétrolières.





## Faits marquants

### Activités pétrolières et gazières

- |                              |   |                 |   |
|------------------------------|---|-----------------|---|
| <b>08/01</b>                 | Mise en production du puits BJM-004, dans le champ Bojongo Marine du bassin du Rio Del Rey, avec un débit moyen de 3500 barils par jour.  | <b>25/03</b>    | Mise en production du puits Padouk 5L dans l'AEE Iroko, avec un débit de 1 800 barils par jour.   |
| <b>31/01</b>                 | Mise en production du puits BJN-2 dans le champ Bojongo Nord, dont le débit moyen est de 1650 barils par jour.  | <b>27/09</b>    | Fin des travaux de forage du puits Padouk 2L-ST7. Il est mis en production, avec un débit de 2 400 barils par jour.   |
| <b>04/02</b>                 | Mise en production du puits Padouk 4L dans l'Autorisation Exclusive d'Exploitation (AEE) Iroko, avec un débit de 6 000 barils par jour.   | <b>01-12/11</b> | Démarrage des travaux de forage des puits de développement LA-107 et LA-108 sur le champ gazier de Logbaba. Les réserves attendues du forage de ces puits sont de 75 Bcf pour LA-108 et varient de 28 BCF à 60 BCF pour LA-107. |
| <b>05/02</b>                 | Lancement officiel du projet pilote pour l'utilisation de Gaz Naturel pour Véhicules (GNV) et de Gaz Naturel Comprimé (GNC), au cours d'une réunion avec les partenaires que sont Perenco, Gaz du Cameroun, Tradex et Hydrac. | <b>11/11</b>    | Début des travaux de forage du puits de développement complémentaire ENM-103 sur le champ Erong Nord Marine. Les réserves escomptées sont de 2,5 millions de barils de pétrole.   |
| <b>29/02</b>                 | Mise en production du puits LSM 105-ST2 dans le champ Lipenja Nord, avec un débit de 750 barils par.  |                 |   |
| <b>14/03</b><br><b>17/03</b> | Participation à la 6 <sup>ème</sup> édition du Congrès Africain du Pétrole et Exhibition (CAPE VI), tenue à Abuja, au Nigeria, et promotion à cette occasion, de la Banque nationale de données pétrolières.                  |                 |   |

## Responsabilité sociale

- 12/03**  
**20/03** La SNH, une fois de plus, sponsorise le Maillot Jaune du Tour Cycliste International du Cameroun.
- 10/06** Lancement de l'opération de remise de prix aux élèves méritants des établissements riverains des sites d'opérations pétrolières situés *onshore* et de dons aux meilleurs établissements publics des 10 régions du Cameroun, selon le classement de l'Office du Baccalauréat et du *GCE Board*.
- 16/10** SNH Vélo Club est sacrée meilleure équipe du Grand Prix Cycliste International Chantal Biya. Des équipes de 06 pays, se sont affrontées sur une distance totale de 590 km.

## Entreprise

- 14/01** Cérémonie de présentation des vœux de nouvel an à l'Administrateur-Directeur Général (ADG). Il prescrit au personnel de poursuivre et d'accentuer les actions visant l'accroissement de la production pétrolière et la réduction des coûts.
- 07/06** Le Conseil d'Administration, réuni en session ordinaire, salue la hausse de la production pétrolière et la résilience de la SNH en dépit de la persistance du bas niveau des cours du pétrole.
- 1<sup>er</sup>/03** Élections simultanées des Délégués du personnel au siège et à la Représentation SNH de Douala, en présence des représentants du Ministère du Travail et de la Sécurité Sociale.
- 12/10** Création d'une cellule anti-corruption, chargée de veiller, notamment, à l'application du Code Ethique de l'entreprise.
- 08/03** Commémoration de la Journée Internationale de la Femme, sous le thème de l'égalité des sexes et l'autonomisation des femmes.
- 25/11** Inauguration d'une salle de lecture à la Représentation SNH de Douala.
- 12/03** La SNH a 34 ans. À cette occasion, l'Association Sportive et Culturelle Hydrocarbures (ASCH) organise une marche sportive sur un itinéraire de 11 km.
- 06/12** Le Conseil d'Administration, réuni pour sa seconde session ordinaire de l'année, adopte les comptes consolidés de l'exercice 2015 et le budget 2017.
- 29/03** Le Système d'Informations de Gestion Intégrée de la SNH (SIGIS) entre en production.
- 22/12** Tenue de la traditionnelle cérémonie de l'arbre de Noël, qui permet d'offrir des cadeaux destinés à 478 enfants du personnel.
- 05/04** 28 agents recrutés entre 2013 et 2016 font connaissance avec l'ADG, qui les exhorte à contribuer à la marche en avant de la société.
- 1<sup>er</sup>/05** Les agents du siège, de la Représentation SNH de Douala et du site de Bipaga prennent part aux défilés des travailleurs organisés respectivement à Yaoundé, Douala et Kribi à l'occasion de la Fête du Travail, célébrée sous le thème « Responsabilité sociale des entreprises et des syndicats pour un travail décent ».





## Exploration/Production

### Situation du domaine minier national

Les activités pétrolières se sont déroulées dans deux bassins sédimentaires à savoir, Rio Del Rey (producteur depuis 1977) et Douala/Kribi-Campo (producteur depuis 1997). Elles sont suspendues dans le bassin du Logone Birni (non encore producteur), en raison des attaques de Boko Haram dans cette zone.



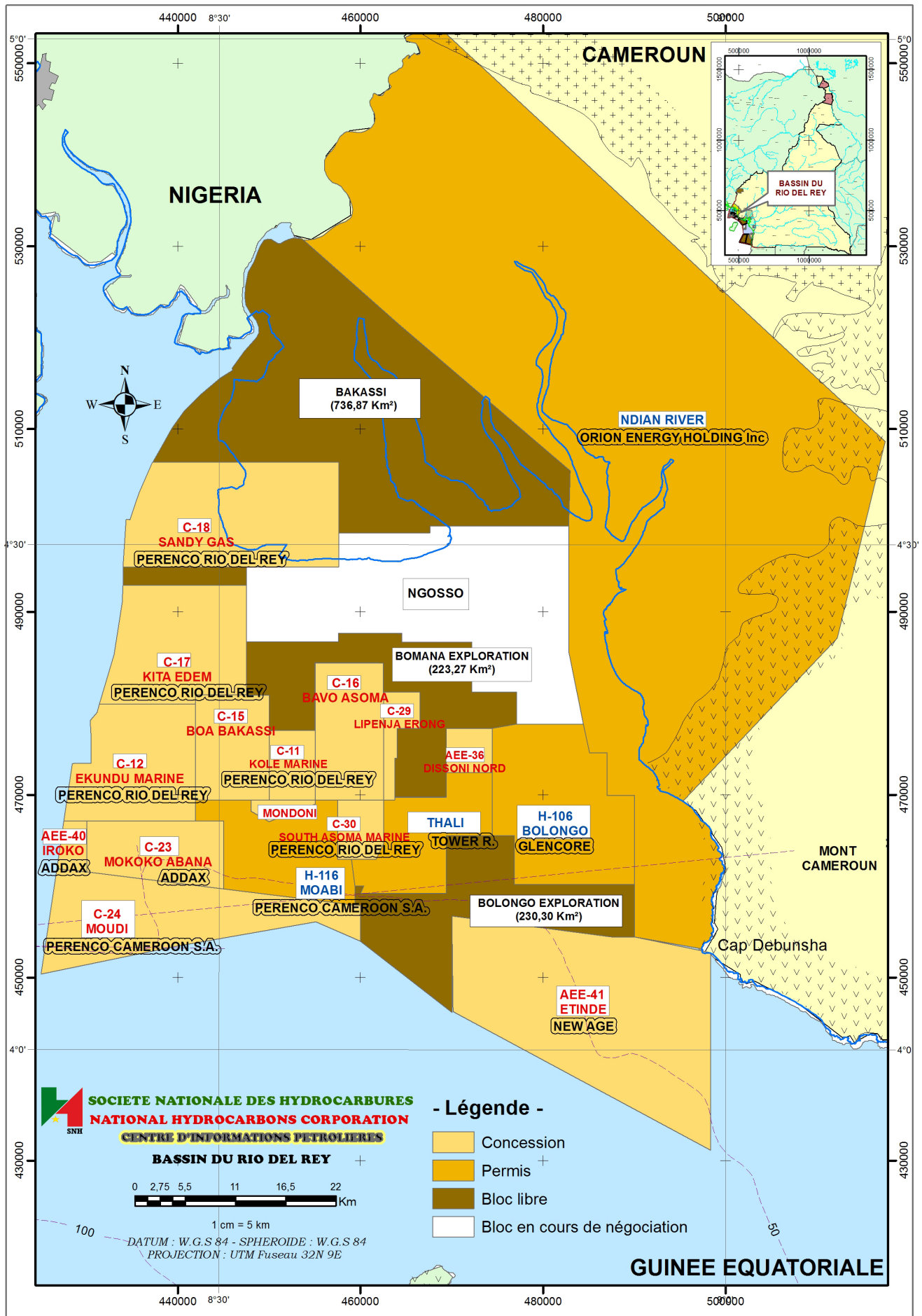
Le domaine minier national couvre une superficie totale de 31 839,82 km<sup>2</sup>, dont 16 808,58 km<sup>2</sup> sont attribués à divers Opérateurs, soit un taux d'occupation de 52,79 %.

Au 31 décembre 2016, le domaine minier national compte :

- 07 Permis de Recherche et/ou Autorisations Exclusives de Recherche (AER) couvrant une superficie totale de 12 958,26 km<sup>2</sup> (40,70 % de la superficie totale) ;
- 19 Concessions et/ou Autorisations Exclusives d'Exploitation (AEE), couvrant une superficie totale de 3 850,32 km<sup>2</sup> (12,09 % de la superficie totale) ;
- 02 blocs en cours de négociations, couvrant une superficie totale de 517,90 km<sup>2</sup> (1,63 % de la superficie totale) ;
- 08 blocs libres, couvrant une superficie totale de 14 513,34 km<sup>2</sup> (45,58 % de la superficie totale).

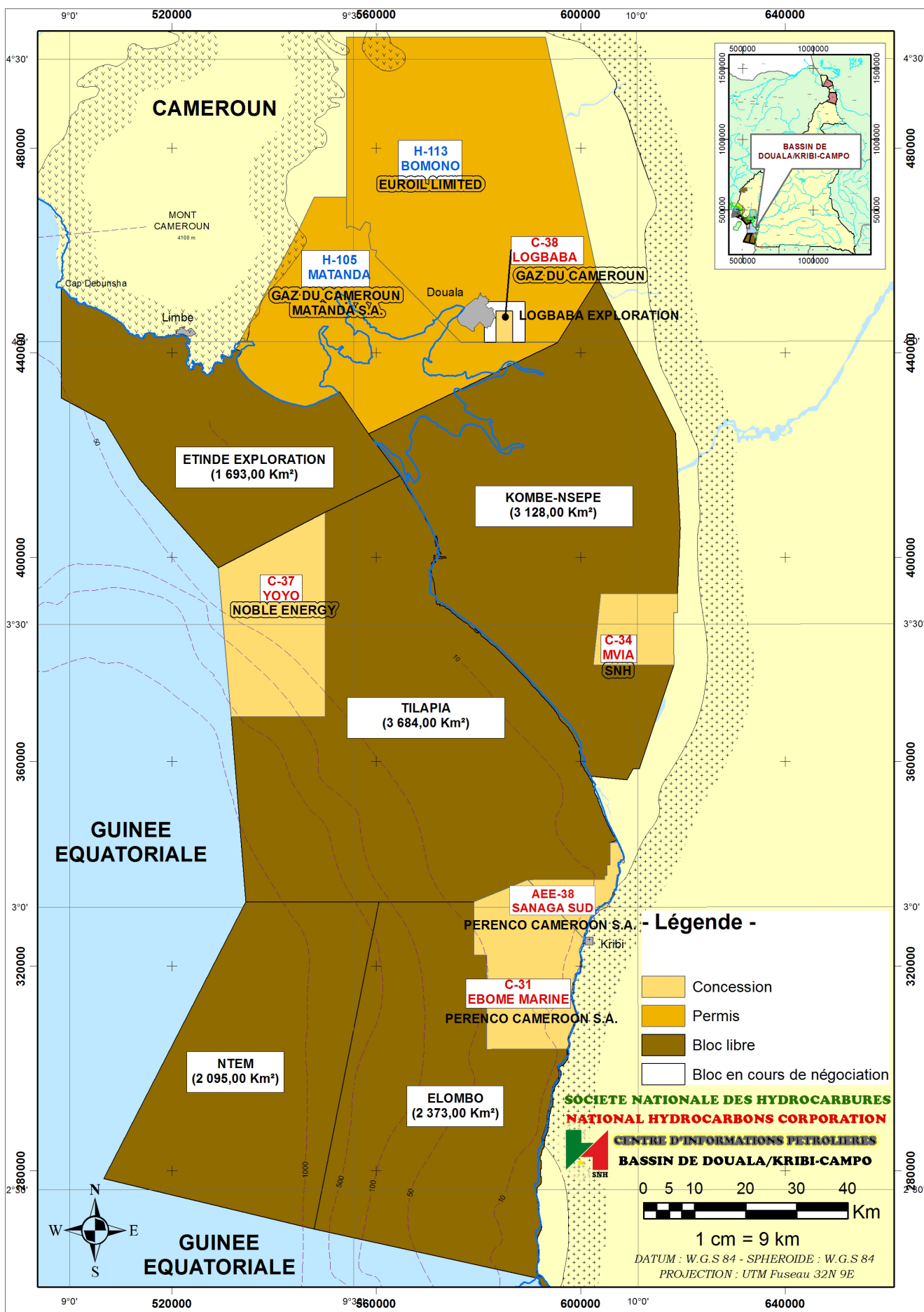


# Occupation du bassin du Rio Del Rey au 31 décembre 2016





# Occupation du bassin de Douala/Kribi-Campo au 31 décembre 2016



## Titres miniers

### Extensions et retraits

#### Bassin du Rio Del Rey

- Signature, le 03 octobre, de l'Avenant n° 1 au Contrat de Partage de Production (CPP) Moabi (Perenco Cameroon, Opérateur) dont l'objet est la modification de l'article 6 relatif au programme minimum des travaux de la période initiale de la phase de recherche.
- Reversement dans le domaine minier libre, du bloc Bakassi Ouest (Dana Petroleum, Opérateur), dont le contrat est arrivé à expiration le 31 juillet.

#### Bassin de Douala/Kribi-Campo

- Reversement dans le domaine minier libre, du bloc Tilapia (Noble Energy, Opérateur), dont le contrat pétrolier est arrivé à expiration le 06 juillet.
- Extension pour une période de 02 ans, à compter du 12 décembre, de la phase de recherche de l'AER Bomono (EurOil, Opérateur), afin de permettre la finalisation de l'évaluation de la découverte Mombe réalisée en 2015.

### Associations pétrolières existantes au 31 décembre 2016

#### Permis et Autorisations Exclusives de Recherche

N°	Associations	Associés	Nationalités	Participations
<b>Bassin de Douala/ Kribi-Campo</b>				
1	Bomono	Euroil	Britannique	100 %
2	Matanda	Glencore Afex	Britannique Britannique	90 % 10 %
<b>Bassin du Rio Del Rey</b>				
1	Bolongo	Glencore	Britannique	100 %
2	Moabi	Perenco Cameroon	Franco-britannique	100 %
3	Ndian River II	Orion Energy Heta Oil & Gas Ltd	Chinoise Camerounaise	90 % 10 %
4	Thali	Tower Resources Cameroun S.A.	Britannique	100 %
<b>Bassin du Logone Birni</b>				
1	Zina-Makary	Yan Chang Logone Development Holding Co. Ltd	Chinoise	100 %

## Concessions et Autorisations Exclusives d'Exploitation

N°	Associations	Associés	Nationalités	Participations
<b>Bassin de Douala/ Kribi-Campo</b>				
1	Mvia	SNH	Camerounaise	100 %
2	Yoyo	SNH (Etat) Noble Energy Petronas	Camerounaise Américaine Malaisienne	50 % 25 % 25 %
3	Logbaba	SNH (Etat) Gaz du Cameroun RSM	Camerounaise Britannique Américaine	5 % 57 % 38 %
4	Sanaga Sud	SNH (Etat) Perenco Cameroon	Camerounaise Franco-britannique	25 % 75 %
<b>Bassin du Rio Del Rey</b>				
1	Etinde	SNH (Etat) New Age Lukoil Euroil	Camerounaise Britannique Russe Britannique	20 % 30 % 30 % 20 %
2	Dissoni Nord	SNH (Etat) Perenco RDR Addax PCC	Camerounaise Franco-britannique Chinoise	25 % 37,5 % 37,5 %
3	Iroko	SNH (Etat) Addax PCL	Camerounaise Chinoise	30 % 70 %
4	Kole Marine			
5	Ekundu Marine			
6	Boa Bakassi	SNH (Etat) Perenco RDR Addax PCC	Camerounaise Franco-britannique Chinoise	50 % 25,50 % 24,50 %
7	Bavo Asoma			
8	Kita Edem			
9	Sandy Gas			
10	Lipenja Erong	SNH (Etat) Perenco RDR Addax PCC	Camerounaise Franco-britannique Chinoise	50 % 17,75 % 32,25 %
11	South Asoma Marine	SNH (Etat) Perenco RDR Addax PCC	Camerounaise Franco-britannique Chinoise	50 % 25 % 25 %
12	Akono	SNH (Etat) Perenco RDR Addax PCC	Camerounaise Franco-britannique Chinoise	50 % 25,15 % 24,85 %
13	Moudi	SNH (Etat) Perenco Cameroon SNH	Camerounaise Franco-britannique Camerounaise	50 % 40 % 10 %
14	Ebome Marine	SNH (Etat) Perenco Cameroon SNH	Camerounaise Franco-britannique Camerounaise	50 % 28,50 % 21,50 %
15	Mokoko Abana	SNH (Etat) Addax PCC Perenco RDR	Camerounaise Chinoise Franco-britannique	50 % 40 % 10 %
16	Mondoni	SNH (Etat) Addax PCC Perenco RDR	Camerounaise Chinoise Franco-britannique	50 % 25 % 25 %

## Forages

Un puits d'exploration et cinq puits de développement ont été forés. Six autres ont fait l'objet de travaux partiels.

Puits	Bloc	Opérateur	Profondeur mesurée (MD) en mètres	Début du forage	Fin du forage / complétion	Résultats/débits
<b>Exploration</b>						
Manatee-1	Bakassi Ouest	Kosmos	1447	09/03/2016	27/03/2016	Négatif
<b>Développement</b>						
LSM-105 ST	Mokoko Ouest	Perenco RDR	2725	01/02/2016	29/02/2016	750 b/j
L-14 ST2-3	Mokoko Ouest	Addax PCC	1832	25/03/2016	19/04/2016	401 b/j
L-5 ST	Mokoko Ouest	Addax PCC	1930	20/04/2016	11/05/2016	482 b/j
PDK-5L	Iroko	Addax PCL	3260	01/02/2016	26/03/2016	1800 b/j
PDK-2L ST7	Iroko	Addax PCL	3942	12/05/2016	26/09/2016	2400 b/j
PDK-4L	Iroko	Addax PCL	4445	26/11/2015	04/02/2016	6000 b/j
LA-107	Logbaba	Gaz du Cameroun	ND	01/11/2016	Non achevé au 31/12	ND
LA-108	Logbaba	Gaz du Cameroun	ND	12/11/2016	Non achevé au 31/12	ND
BJM-004	Kita-Edem	Perenco RDR	2036	07/12/2015	08/01/2016	3500 b/j
BJN-2	Kita-Edem	Perenco RDR	2853	29/10/2015	31/01/2016	1650 b/j
ENM-103	Lipenja-Erong	Perenco RDR	ND	11/11/2016	Non achevé au 31/12	ND

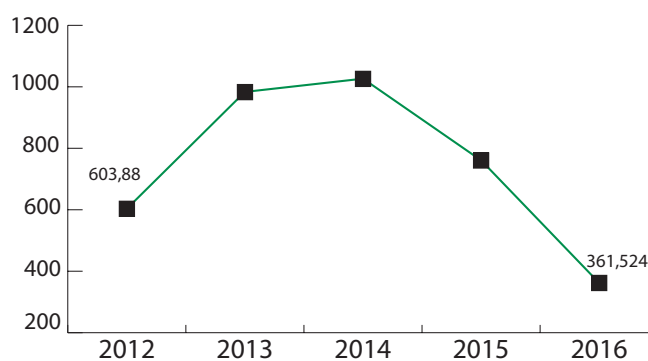
ND : Non déterminé

## Investissements

Les investissements pétroliers, qui allaient croissants, sont désormais impactés par la chute des cours du brut.

### Évolution des investissements

(En millions de dollars)





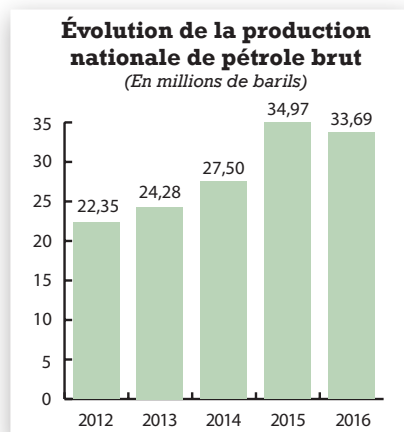
## Audits des dépenses pétrolières

Deux redressements ont été effectués en 2016 pour un montant global de 3 966 485,99 \$US, répartis ainsi qu'il suit :

- Audit sur la période 2007-2011 de l'Association Mokoko Abana opérée par Addax Petroleum Cameroon Company (APCC) : redressement de 2 409 307,10 \$US ;
- Audit sur la période allant du 16 juillet 2009 au 31 juillet 2013 de l'Association Bolongo opérée par Glencore : redressement de 1 557 178,89 \$US.

## Production

### Production pétrolière



La production de pétrole brut a été de 33,69 millions de barils, en baisse de 3,67 % par rapport à celle de l'année 2015.

Cette baisse est due aux difficultés rencontrées lors du forage des puits Padouk 2L-ST4 à ST7\* de l'Association Iroko opérée par Addax, à l'absence de nouvelles découvertes et à la baisse de performance de certains champs, notamment ceux mis en production en 2015 (champs Inter Inoua Barombi et Bojongo Nord).

La part Etat et SNH de la production d'hydrocarbures liquides est de 20 402 813,9 barils, soit 60,56 % de la production totale.

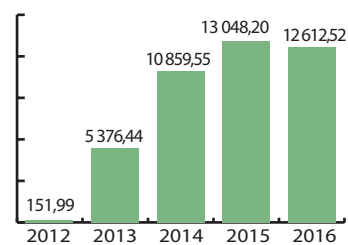
(\*):ST: Sidetrack (reprise en dérivation)



### Production gazière

La production gazière s'est établie à 12 612,52 millions de pieds cubes, en baisse de 3,34 % par rapport à l'année précédente. Cette baisse est due pour l'essentiel à l'insuffisance de la demande de l'opérateur de la Centrale Thermique de Kribi pour la génération de l'électricité.

**Production nationale de gaz naturel**  
(En millions de pieds cubes standards)



### Réserves d'huile restantes

Au 31 décembre 2016, le niveau des réserves d'huile restantes des Concessions a été réévalué à 240,96 millions de barils, contre 288,03 millions en 2015.

### Ressources en gaz naturel

Les ressources en gaz naturel sont estimées à 6,064 TCF (171,71 milliards de m<sup>3</sup>) au 31 décembre.



## Activités commerciales

La SNH commercialise la part de la production nationale de pétrole brut revenant à l'Etat ainsi que sa propre production. Elle assure également la commercialisation des bruts camerounais pour le compte de ses partenaires qui lui en font la demande.

La valeur marchande des bruts camerounais est déterminée par rapport au Brent de la Mer du Nord, à l'instar des prix de la grande majorité des bruts Ouest africains.

La politique commerciale de la SNH, qui demeure inchangée, consiste en des ventes directes aux raffineurs se trouvant dans sa zone naturelle d'exportation (constituée de l'Europe et du pourtour méditerranéen) et des ventes aux traders, permettant d'atteindre des marchés plus éloignés (l'Extrême-Orient et les Amériques) et de nouveaux marchés.

### Types de brut produits au Cameroun et tailles des cargaisons

Les trois types de brut produits et commercialisés au Cameroun sont les suivants :

- Le Kolé (30,70° API), vendu par cargaisons de 950 000 barils ;
- Le Lokélé (24,27° API), vendu par cargaisons de 650 000 barils ;
- L'Ebomé (37,86° API), vendu par cargaisons de 400 000 barils.

## Ventes de pétrole

Les quantités de pétrole brut vendues par la SNH pour le compte de l'Etat se sont élevées à 20,510 millions de barils, contre 21,288 millions en 2015, soit un reflux de 3,65 %. Les différentiels des bruts camerounais par rapport au Brent se sont situés en moyenne à -2,79 \$/bbl, contre -2,64 en 2015. Ainsi,

- ✓ le différentiel du Kolé est resté inchangé, à -1,78 \$/bbl;

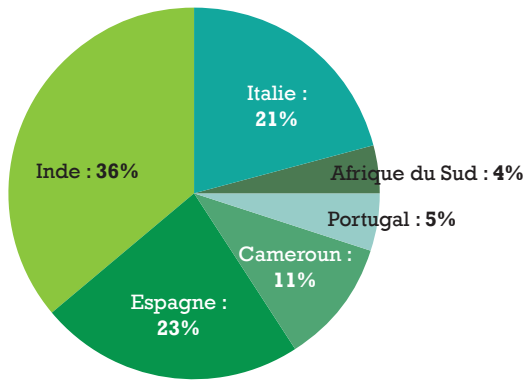
- ✓ le différentiel du Lokélé s'est amélioré à -5,62 \$/bbl, contre -6,03 pour l'exercice 2015 ;
- ✓ la prime d'Ebomé s'est inscrite en baisse à 3,39 \$/bbl, contre 4,19 en 2015.

**Prix moyen de vente des bruts camerounais : 39,38 \$/bbl**

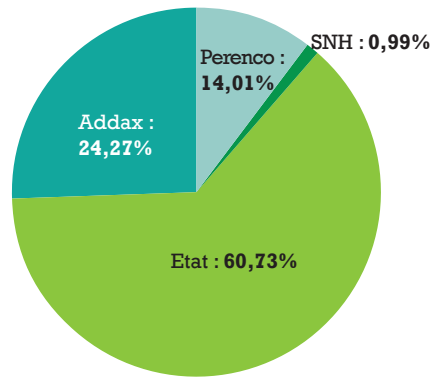
Le prix moyen de vente de la part de pétrole brut dévolue à l'Etat s'est établi à 39,38 \$/bbl, contre 49,70 en 2015.

Reflétant à la fois le recul des enlèvements et la morosité de la conjoncture des prix pétroliers, le chiffre d'affaires réalisé sur ces ventes pour l'exercice s'établit à 807,693 millions de dollars US (478,180 milliards de Fcfa), en baisse de 23,66 % par rapport à 2015.

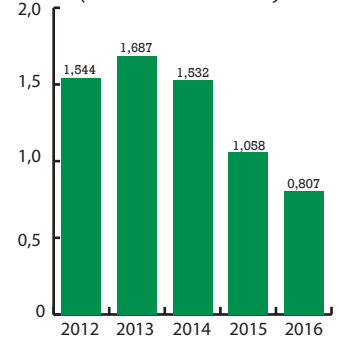
**Principales destinations des bruts vendus par la SNH**



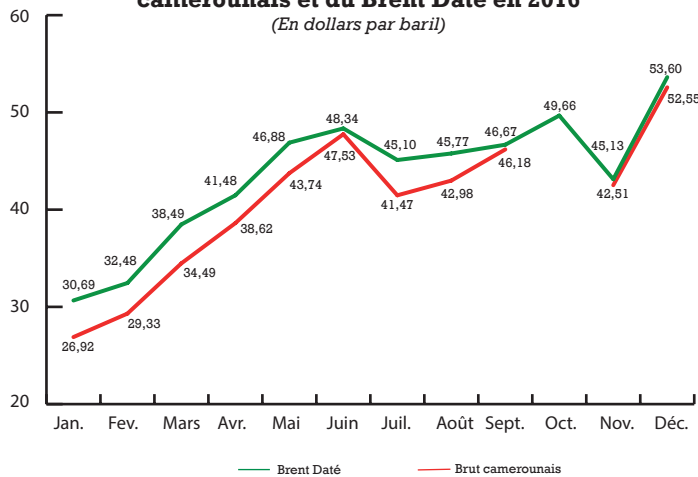
**Répartition des enlèvements par associé**



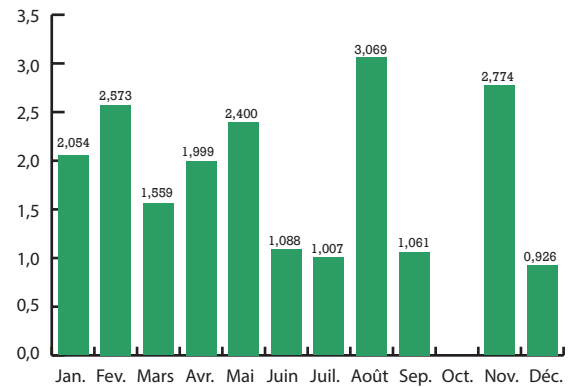
**Chiffre d'affaires SNH pour le compte de l'Etat**  
(En milliards de dollars)



**Evolution mensuelle des prix des bruts camerounais et du Brent Daté en 2016**  
(En dollars par baril)



**Quantités mensuelles de pétrole vendues pour le compte de l'Etat en 2016**  
(En millions de bbl)



## Commercialisation du gaz naturel

La SNH a vendu à l'opérateur de la Centrale Thermique de Kribi 9 764 millions\* de pieds cubes de gaz naturel, au prix moyen de 1 559,08 FCFA par millier de pieds cubes (mscf). Ces

ventes, combinées à la quote-part de l'Etat dans les recettes de l'Association Sanaga Sud, ont généré un revenu total de 19,096 milliards de FCFA, en baisse de 2,84% par rapport à 2015.



(\* ) Équivalent à 1000 BTU/scf



## Projets gaziers



### **Projet Floating Liquefied Natural Gas (FLNG) : la conversion du Hilli Episeyo en usine flottante effective à 95%**

Les travaux de conversion du navire Hilli Episeyo de la société Golar se sont poursuivis sur les chantiers navals de la société Keppel à Singapour, et ont atteint un niveau d'avancement de 95 % au 31 décembre.

Parallèlement, les travaux d'extension des installations de traitement de gaz de Bipaga près de Kribi, confiés à la société Friedlander par Perenco, Opérateur de l'Association Sanaga Sud, se sont accélérés.

Au 31 décembre, ils ont atteint un niveau d'avancement de 53,6%. À la fin de ces travaux, la capacité de traitement des installations de Bipaga sera de 320 millions de pieds cubes de gaz par jour contre 60 millions jusque-là.

L'objectif visé est que les installations de traitement et l'usine flottante soient opérationnelles au quatrième trimestre 2017. Les débits de gaz traités par l'usine de liquéfac-

tion seront de 180 millions de pieds cubes par jour, pour une production annuelle de Gaz Naturel Liquéfié (GNL) de 1,2 million de tonnes.

Par ailleurs, 30 000 tonnes de Gaz de Pétrole Liquéfié (GPL), communément appelé gaz domestique, aux spécifications camerounaises (80 % butane et 20 % propane) seront extraites annuellement.

### **Génération d'électricité à partir du gaz naturel : la centrale thermique de Kribi approvisionnée sans incident**



L'exploitation du gazoduc Bipaga/Mpolongwe, qui approvisionne la Centrale Thermique de Kribi, s'est poursuivie sans incident pour un total de 33 792 heures d'exploitation depuis février 2013.

La consommation journalière moyenne de la Centrale a été de 26,68 millions de pieds cubes de gaz par jour, soit 4,71 % en-dessous de l'obligation contractuelle d'enlever (*Take Or pay*), qui est de 28 millions de pieds cubes de gaz par jour. Cette consommation correspond à une capacité opérationnelle moyenne de la Centrale de 125 MW, soit 58 % de la capacité totale disponible.

## **Distribution de gaz naturel aux industries : deux nouvelles sociétés connectées au réseau à Douala**



Deux nouvelles entreprises ont été connectées au réseau de distribution de gaz par pipeline, portant ainsi leur nombre à 33 au 31 décembre. Construit par la société Gaz du Cameroun (GDC), Opérateur de l'Association Logbaba, le réseau de distribution dessert désormais les zones industrielles de Bassa et de Bonabéri. Il s'étend sur 49,6 km.

Un volume cumulé de 239,7 millions de mètres cubes de gaz naturel a été livré aux industries depuis le début de l'exploitation du réseau en 2012. Au 31 décembre, la répartition de la consommation est de 53,13 % pour les besoins industriels et 46,87 % pour les besoins de génération d'électricité. Deux centrales thermiques totalisant une capacité de 50 MW sont ainsi approvisionnées par GDC.

## **Projet de construction d'installations de stockage et de chargement de camions citernes de GPL : deux sphères de 500 tonnes attendues**

La société française Parlym a, pour le compte de la SNH, achevé les études d'Avant-Projet Sommaire (APS) et d'Avant-Projet Détaillées (APD) du projet de construction des installations de stockage et de chargement de camions citernes de GPL. Un appel d'offres a été lancé en vue de la sélection d'un contractant EPC (*Engineering Procurement and Construction*) chargé de concevoir, approvisionner et construire ces installations.

Ce projet vise la construction sur le domaine SNH à Bipaga, de deux sphères de stockage de GPL d'une capacité de 500 tonnes chacune, destinées à accueillir la production de GPL issue du projet FLNG.



## **Projet de construction d'une centrale thermique à gaz à Limbe : une étude de préfaisabilité réalisée**

Dans le cadre de la politique de diversification des sources d'approvisionnement en énergie électrique du Cameroun, la SNH a réalisé en 2016 une étude de préfaisabilité d'une centrale thermique à gaz d'une capacité comprise entre 300 et 500 MW. Deux options d'approvisionnement de la centrale en gaz naturel ont été considérées, à savoir le gaz provenant du champ Etinde et celui des champs gaziers des concessions opérées par Perenco Rio Del Rey.

Plusieurs groupes énergétiques internationaux ont exprimé de l'intérêt pour ce projet, à savoir : CC Energy /General Electric, Siemens/Engie, Eranove, Poly Technologies, Globelec, Grenor S.A., Aksa Energy, Hydrochina et Sphinx Energy.

## **Projet d'utilisation de Gaz Naturel pour Véhicules (GNV) et de Gaz Naturel Comprimé (GNC) au Cameroun : des groupes de travail multisectoriels mis sur pied**



Après le test réussi de six véhicules fonctionnant au gaz naturel sur le site gazier de Bipaga, la SNH a défini un projet pilote dont la faisabilité est en étude au sein d'un groupe de travail composé des sociétés SNH, Perenco, GDC, Tradex et Hydrac.

Un deuxième groupe de travail comprenant la SNH et les départements ministériels concernés a été constitué pour réfléchir sur les aspects institutionnels de la mise en place des applications GNV/GNC : législation et réglementation, régulation, sécurité, tarification etc. Ces départements ministériels sont : le Ministère des Mines, de l'Industrie et du Développement Technologique, le Ministère des Transports, le Ministère de l'Eau et de l'Énergie, le Ministère de l'Environnement, de la Protection de la Nature et du Développement Durable et le Ministère du Commerce.



## Responsabilité sociale

### Préserver notre avenir

La SNH met en œuvre une politique sociale et de développement durable, qui s'articule autour de cinq axes principaux :

- la protection de l'environnement ;
- la contribution à la formation de la jeunesse ;
- la promotion de la culture camerounaise ;
- le soutien au mouvement sportif national ;
- l'entretien du capital humain de l'entreprise.

### Protection de l'environnement

**Promotion de l'utilisation du gaz naturel, peu polluant et moins coûteux, en remplacement des combustibles liquides tels que le gasoil, le fioul, le mazout, etc.**

Plusieurs projets sont conduits dans ce cadre, à savoir la fourniture de gaz aux industries de Douala, ainsi que l'utilisation du GNV et du GNC. S'agissant du GNV/GNC, un projet pilote a été lancé le 5 février.

En ce qui concerne le projet de fourniture de gaz aux industries de Douala, il s'est confirmé en 2016 comme un projet concourant à la protection de l'environnement, grâce au volume accru de gaz naturel utilisé par les clients industriels en remplacement du fioul, du diesel ou d'autres énergies fossiles liquides.



### **Participation aux initiatives de lutte contre la pollution par les hydrocarbures.**

Dans ce cadre, l'entreprise a pris part, du 25 au 27 avril et du 17 au 20 octobre à Londres, au Royaume Uni, aux travaux des Fonds Internationaux d'Indemnisation pour les Dommages dus à la Pollution par les Hydrocarbures (FIPOL). La société s'est également acquittée de ses obligations vis-à-vis de l'Association Internationale de l'Industrie Pétrolière pour la Sauvegarde de l'Environnement (IPIECA), de l'Union Internationale des Industries du Gaz (UIIG) et du Partenariat Mondial pour la Réduction des Gaz Torchés (GGFR).

Par ailleurs, dans le cadre du Plan National de Lutte contre les Déversements Accidentels d'Hydrocarbures (PNLDAH), des inspections des sites de gestion des déchets générés au

Terminal Kome-Kribi 1, dans les stations de pompage de Bélabo et Dompta ainsi qu'à la station de réduction de pression de Kribi, ont été effectuées. Les équipements de lutte contre la pollution et le matériel informatique des centres de Limbe, Douala et Kribi ont en outre été contrôlés, de même que l'emprise du gazoduc Bipaga-Mpolongwe, qui a fait l'objet d'inspections environnementales mensuelles.

Samuel Roger Minkeng, Secrétaire Permanent du Comité de Pilotage et de Suivi des Pipelines (CPSP), a été reconduit au poste de 2<sup>e</sup> Vice-Président de l'Assemblée du Fonds de 1992 lors des réunions statutaires des FIPOL. C'est une reconnaissance de l'expertise du Cameroun dans le domaine de la lutte contre la pollution par les hydrocarbures.

### **Contribution à la formation des jeunes**

Une prime a été accordée aux 10 établissements publics classés premiers de leurs régions respectives par l'Office du Baccalauréat du Cameroun et le *GCE Board* au terme de l'année scolaire 2015/2016. La SNH a enrichi leurs bibliothèques en les dotant d'ouvrages scolaires. Les élèves et enseignants de six autres établissements scolaires situés près des sites d'opérations en zone terrestre (Mvia, Bakassi et Kribi) ont reçu des manuels scolaires et du matériel didactique.

Par ailleurs, la SNH a participé, du 26 au 28 octobre, à la 5<sup>e</sup> édition du Forum de l'étudiant, placée sous le thème «*Professionnalisation de l'Enseignement Supérieur : vecteur de l'auto emploi et d'une insertion socioprofessionnelle harmonieuse des diplômés*».

L'entreprise a en outre accueilli 40 stagiaires académiques issus des grandes écoles et universités, ainsi que 80 stagiaires de vacances.



### **Appui à la promotion culturelle**

La contribution de la SNH à la promotion du patrimoine culturel national s'est traduite par le sponsoring d'événements culturels à l'instar du Ngondo, festival des peuples côtiers Sawa, ou de la "Semaine de la femme en diamant" (SEFEDI), organisée par l'artiste Lady Ponce.

### **Soutien au mouvement sportif**

La SNH a apporté son soutien à des événements sportifs d'envergure :

- le 12<sup>e</sup> Tour Cycliste International du Cameroun, couru du 12 au 20 mars, et
- la 16<sup>e</sup> édition du Grand Prix Cycliste International Chantal Biya, organisée du 12 au 16 octobre.

## Des attentions pour le personnel



La SNH met son personnel au centre de toutes ses attentions, veillant notamment à le doter de conditions de travail adéquates aux plans professionnel, sanitaire, sécuritaire et infrastructurel :

- disponibilité de médecins d'entreprise et souscription d'une assurance maladie pour l'ensemble des agents ;
- organisation de la visite médicale annuelle, étendue en 2016 aux examens cardiovasculaires ;
- organisation de causeries éducatives sur divers thèmes, dont la gestion du surpoids et les successions/héritages.

Diverses célébrations ont en outre rythmé le cours de l'année : cérémonie de présentation des vœux de nouvel an, fête du Travail, Journée internationale de la Femme, fête des mères, arbre de Noël au bénéfice des enfants du personnel.

Sur un autre plan, la société contribue au bien-être de ses agents à travers le Fonds de Solidarité du Personnel du Groupe SNH et l'Association Sportive et Culturelle Hydrocarbures (ASCH), qui offrent un cadre récréatif et d'entraide aux agents et à leurs familles. En 2016, l'effectif du Fonds a augmenté de 3 %, à 717 membres adhérents, contre 696 adhérents en 2015. Celui de l'ASCH a progressé de 4,6 %, à 528 membres titulaires, contre 519 en 2015.

Le Fonds de Solidarité apporte une assistance multiforme à ses membres lors d'événements heureux et malheureux.

L'ASCH, quant à elle, organise des activités sportives, culturelles et de loisir tout le long de l'année. Il en est ainsi de l'excursion à l'Ouest Cameroun, organisée du 19 au 21 août.



## Activités financières



## Gestion du portefeuille

### Un groupe en expansion

Depuis 1994, la SNH diversifie ses activités. Au 31 décembre, son portefeuille comprend 13 sociétés actives dans les secteurs pétroliers, parapétroliers et connexes.



Secteur d'activité	Société
Transport de pétrole brut	Cameroon Oil Transportation Company (COTCO)
Hôtellerie	Cameroon Hotels Corporation (CHC - Hilton)
Stockage des produits pétroliers	Société Camerounaise des Dépôts Pétroliers (SCDP)
Exploration/production	Addax Cameroon
	Perenco Rio Del Rey
Assurances	Perenco Cameroon
	Chanas Assurances S.A.
Raffinage	Société Nationale de Raffinage (SONARA)
Réparation navales	Chantier Naval et Industriel du Cameroun (CNIC)
Stockage de pétrole brut	Cameroon Oil Terminal (COTSA)
Aciers et métaux industriels	International Business Corporation (IBC)
Trading	Société de trading et d'exportation de pétrole brut et des produits pétroliers (TRADEX) S.A.
Contrôle qualité	Hydrocarbures-Analyses -Contrôles (HYDRAC)

En 2016, les dividendes bruts reçus des sociétés du portefeuille se sont élevés à 15,867 milliards de Fcfa, en baisse de 16,93% par rapport à 2015. Ils proviennent des sociétés Cotco, Cotsa, Perenco Rio Del Rey, Tradex, Hydrac, Scdp, Chanas Assurances S.A. et Hilton (CHC).

**Perenco Cameroon**  
**Résultat en baisse de 150,47 %**

Les comptes clos au 31 décembre se soldent par une perte de 2,216 millions de dollars US, contre un bénéfice de 4,391 millions de dollars US en 2015.

Aucun dividende n'a été servi au titre de l'exercice 2015.

**Perenco Rio Del Rey**

**Résultat en baisse de 35,79 %**

Les comptes clos au 31 décembre se soldent par un résultat net positif de 47,304 millions de dollars US, contre 73,667 millions de dollars US en 2015.

Un dividende net par action de 300 dollars US a été distribué aux actionnaires au titre de l'exercice 2015.

**Addax Petroleum Cameroon Company S.A. (ADDAX)**

**Résultat en baisse de 54,79 %**

Les comptes de l'exercice clos au 31 décembre se soldent par un résultat net positif de 32,44 millions de dollars US, contre 71,761 millions de dollars en 2015.

Suite à l'harmonisation des statuts, l'Assemblée Générale Extraordinaire du 28 décembre a procédé aux actions suivantes :

- la relocalisation du siège de la société de l'Etat du Delaware aux Etats-Unis vers la ville de Douala au Cameroun ;
- le changement de la dénomination de la société, du fait de sa transformation en société anonyme. Ainsi, «Addax Petroleum Cameroon Company LLC» devient « Addax Petroleum Cameroon Company S.A.»;
- la modification du capital de la société, qui passe de 1 000 000 Fcfa à 10 000 000 Fcfa. Le nouveau capital est divisé en 1 000 actions d'une valeur nominale de 10 000 Fcfa, réparties en 200 actions de série A (actions SNH) et 800 actions de série B (actions Addax).

Aucun dividende n'a été servi au titre de l'exercice 2015.

**Cameroon Oil Transportation Company (COTCO)**

**Résultat en baisse de 14,40 %**

Les comptes clos au 31 décembre se soldent par un résultat net positif de 29,357 millions de dollars US, contre 34,296 millions de dollars US en 2015.

Un dividende net par action de 52,13 dollars US a été distribué aux actionnaires au titre de l'exercice 2015.

**Cameroon Oil Terminal S. A. (COTSA)**

**Résultat en hausse de 81,22 %**

Les comptes clos au 31 décembre se soldent par un résultat net positif de 25,646 millions de dollars US, contre 14,152 millions de dollars US en 2015.

Un dividende par action de 25 dollars US a été distribué aux actionnaires au titre de l'exercice 2015.

**Société Nationale de Raffinage (SONARA)**

**Résultat négatif mais en amélioration de 40,38 %**

Les comptes clos au 31 décembre se soldent par une perte de 31,024 milliards de Fcfa, contre une perte de 52,036 milliards de Fcfa en 2015.

**International Business Corporation (IBC) S.A.**

**Pertes en augmentation de 9,48%**

Les comptes de l'exercice clos au 31 décembre affichent un résultat net négatif de 1,299 milliard de Fcfa, contre -1,186 milliard de Fcfa en 2015. Les capitaux propres de la société ont été entièrement absorbés et sa situation nette se situe à -8,427 milliards de Fcfa.

Aucun dividende n'a été servi au titre de l'exercice 2015.



### **Chantier Naval et Industriel du Cameroun S.A. (CNIC)**

Les comptes clos au 31 décembre font ressortir une perte de 5,82 milliards de Fcfa, ce qui porte les pertes cumulées à 18,24 milliards de Fcfa.

### **Société Camerounaise des Dépôts Pétroliers (SCDP)**

**Résultat en baisse de 60,91 %**

Les comptes clos au 31 décembre se soldent par un résultat net positif de 319,729 millions de Fcfa, contre 817,943 millions de Fcfa en 2015.

La société a versé un dividende par action de 1 252,50 Fcfa aux actionnaires au titre de l'exercice 2015.

### **Société de trading et d'exportation de pétrole brut et des produits pétroliers (TRADEX) S.A.**

**Hausse du résultat de 285,63%**

Les comptes clos au 31 décembre se soldent par un résultat net positif de 7,923 milliards de francs CFA, contre 2,055 milliards de francs CFA en 2015.

La société a versé un dividende par action de 3 043,16 Fcfa aux actionnaires au titre de l'exercice 2015.

### **Cameroon Hotels Corporation (CHC-HILTON)**

**Résultat en hausse de 51,80 %**

Les comptes clos au 31 décembre se soldent par un bénéfice de 724,917 millions de Fcfa, contre 477,517 millions de Fcfa.

Un dividende net par action de 100,20 Fcfa a été distribué aux actionnaires au titre de l'exercice 2015.

### **Hydrocarbures-Analyses-Contrôles (HYDRAC)**

**Résultat en hausse de 10,04 %**

Les comptes clos au 31 décembre se soldent par un résultat net positif de 407,780 millions de Fcfa, contre 370,559 de francs CFA en 2015.

Un dividende net par action de 649,15 Fcfa a été distribué aux actionnaires au titre de l'exercice 2015.

### **Chanas Assurances S.A.**

Les comptes clos au 31 décembre n'étaient pas encore arrêtés à la date d'impression de ce rapport.

Un dividende net par action de 6 679,22 Fcfa a été distribué aux actionnaires au titre de l'exercice 2015.



## Rapport financier

### Sommaire

#### SNH Mandat

- Fait marquant
- Activités liées aux associations
- Synthèse des opérations de l'activité mandat

#### SNH Fonctionnement

- Fait marquant
- Compte de résultat
- Dividende servi à l'Etat
- Impôt acquitté
- Bilans consolidés et comparés
- Comptes de résultats consolidés et comparés

Au plan comptable et financier, les activités de la SNH se répartissent ainsi qu'il suit :

- **L'activité dite du mandat** conféré par l'Etat, basée sur la gestion des intérêts de ce dernier dans le secteur des hydrocarbures. Ici, la trésorerie est composée des ventes de brut et de gaz, libellées en dollars US et en euros.
- **L'activité liée au fonctionnement** de l'entreprise. Sa trésorerie, quant à elle, est composée des dividendes versés par les sociétés du portefeuille, des intérêts générés par le placement des excédents de trésorerie, ainsi que de la part SNH de pétrole brut.

### SNH Mandat

#### Fait marquant

Baisse de 23,06% des transferts à l'Etat, qui se sont élevés à 291,244 milliards de Fcfa en 2016, contre 378,536 milliards de Fcfa l'année précédente.

#### Activités liées aux Associations

Indicateurs de calcul du solde transférable au Trésor Public :

- Quote-part de la production pétrolière revenant à l'Etat : 20,034 millions de barils ;
- Quote-part de la production gazière revenant à l'Etat : 2,946 milliards de Scf ;
- Production pétrolière vendue : 20,510 millions de barils ;
- Production gazière vendue : 2,656 milliards de Scf ;
- Cours moyen du dollar US : 1 dollar = 592,032 Fcfa\* ;
- Prix officiel moyen du baril de pétrole brut : 39,380 dollars US ;
- Montant encaissé des ventes de pétrole brut et de gaz naturel : 816,305 millions USD, soit 483,302 milliards de Fcfa ;
- Dépenses pétrolières et gazières supportées : 192,058 milliards de Fcfa ;
- Solde transférable : 291,244 milliards de Fcfa.

(\* ) A l'encaissement

## Synthèse des opérations de l'activité mandat

LIBELLES DES OPÉRATIONS		QUANTITÉS		MONTANTS	
Détails		Bbls (millions)	Scf (mil- liards)	USD (millions)	Fcfa (mil- liards)
Quote-part de la production revenant à l'Etat		20,034	2,946		
<b>1) Production vendue</b>		<b>20,510</b>	<b>2,656</b>	816,305	483,302
Taux de change moyen \$US/Fcfa		592,032			
Prix Officiel moyen (USD/Bbl)		39,380			
Prix de vente gaz (XAF/Millier de SCF)		1 559,081			
<b>2) Engagements SNH</b>				<b>323,456</b>	<b>192,058</b>
<b>2.1 Engagements SNH/Associations</b>				<b>272,969</b>	<b>162,205</b>
a) Coûts opératoires				110,174	65,538
b) Exploitation/développement Sanaga Sud				17,853	10,566
c) Exploitation/développement Dissoni Nord				1,294	0,744
d) Appréciation/développement (Rio Del Rey + Lokélé)				55,974	33,206
e) Exploitation/Développement Iroko				36,719	21,728
f) Développement Moudi et Ebomé				0	0,000
g) Redevances				50,957	30,423
<b>2.2 Autres engagements SNH</b>				<b>50,488</b>	<b>29,853</b>
a) Projets gaziers				8,162	4,813
b) Frais d'inspection				0,485	0,286
c) Stocks de sécurité				3,897	2,267
d) Association des Producteurs de Pétrole Africains (APPA)				0,189	0,112
e) Sécurisation des opérations pétrolières				9,651	5,723
f) Autres provisions remise en état des sites				12,100	7,182
g) Pipeline Tchad/Cameroun				2,477	1,479
h) Autres charges				13,527	7,991
<b>2.3 Projet GNL</b>				<b>0,000</b>	<b>0,000</b>
<b>3) Transferts au Trésor Public</b>				<b>492,848</b>	<b>291,244</b>

## SNH Fonctionnement

### Fait marquant

Diminution de 16,93 % des dividendes bruts reçus des sociétés du portefeuille au titre de l'exercice 2015, qui se sont élevés à 15,867 milliards de Fcfa, contre 19,101 milliards de Fcfa en 2014 au titre de l'exercice 2014.

### Compte de résultat

Le résultat net de l'exercice (après impôt sur les sociétés) a connu une diminution en valeur absolue de 2,940 milliards de Fcfa et de 35,52 % en valeur relative, soit un montant de 5,337 milliards de Fcfa contre 8,277 milliards de Fcfa en 2015. Cette situation est due à la baisse conjuguée des cours du pétrole brut, des quantités produites et des dividendes reçus des sociétés du portefeuille.

### Dividende servi à l'Etat

La SNH a servi à l'Etat un dividende brut de 5 milliards de Fcfa, comme en 2015.

### Impôt acquitté

La SNH s'est acquittée à hauteur de 1,128 milliard de Fcfa, de l'impôt sur les sociétés au titre de l'exercice 2016.

### Bilans consolidés comparés

(en millions de Fcfa)

Actif	2015	2014	%	Passif	2015	2014	%
Actif Net Immobilisé	324 073	279 304	16,03	Ressources stables	368 275	337 048	9,26
Actif Circulant	296 328	352 194	-15,86	Passif circulant	307 321	345 941	-11,16
Trésorerie Actif	146 153	150 440	-2,85	Trésorerie Passif	90 958	98 948	-8,07
<b>Total</b>	<b>766 554</b>	<b>781 938</b>	<b>-1,97</b>	<b>Total</b>	<b>766 554</b>	<b>781 937</b>	<b>-1,97</b>
				<b>Résultat part du groupe</b>	<b>-6 886</b>	<b>2 252</b>	<b>-405,77</b>

### Comptes de résultats consolidés et comparés

(en millions de Fcfa)

Libellé	2015	2014
Résultat d'exploitation	8 855	17 628
Résultat financier	-10 088	-13 561
Résultat activités ordinaires	-1 233	4 068
Résultat hors activités ordinaires	-131	285
Participation et impôts	-14 857	-23 372
Résultat net sociétés intégrées	-15 212	-21 583
Résultat sociétés mises en équivalence	10 098	27 952
Résultat net consolidé	-5 114	6 369
Intérêts minoritaires/résultat	1 772	4 116
<b>Résultat net : part du groupe</b>	<b>-6 886</b>	<b>2 252</b>



## Annexes

### Sommaire

- Procédure d'attribution des contrats pétroliers
- Principes et normes comptables appliqués
- Traitement comptable
- Traitement fiscal
- Mandat de l'État : Rapport d'audit sur les états financiers
- Gestion du portefeuille : Rapport général du commissaire aux comptes sur les états financiers

### Procédure d'attribution des contrats pétroliers

Conformément aux dispositions de l'article 5 du décret n° 2000/465 du 30 juin 2000 fixant les modalités d'application de la loi n° 99/013 du 22 décembre 1999 portant Code Pétrolier, il existe deux voies d'attribution d'un bloc libre pour la conclusion d'un Contrat Pétrolier :

La **procédure d'attribution d'un bloc par appel d'offres**, limitée dans le temps, qui se déroule en plusieurs étapes :

- publication des Termes de Référence (TDR) des blocs en promotion dans des revues spécialisées ainsi que sur le site web de la SNH;
- organisation de sessions de consultation des données techniques sur la prospectivité des blocs (*data rooms*) au siège de la SNH à Yaoundé ainsi que dans les grandes capitales pétrolières que sont Houston (USA) et Londres (Royaume Uni);
- soumission des offres ;
- ouverture des offres au siège de la SNH par la Commission Permanente de Dépouillement et d'Evaluation des Offres, en présence des soumissionnaires ou de leurs représentants ;
- analyse des offres par la Commission Permanente susvisée, qui s'assure notamment que les sociétés soumissionnaires disposent des capacités techniques et financières pour exercer les activités de recherche et de production des hydrocarbures au Cameroun ;
- publication des résultats et notification aux soumissionnaires ;
- négociation d'un contrat pétrolier entre la société retenue et la Commission Permanente de Négociations des Contrats

Pétroliers et Gaziers, constituée d'une équipe de représentants de la SNH et des ministères en charge des Mines, de l'Énergie, des Finances, de l'Économie, du Commerce et de l'Environnement.

La **procédure d'attribution d'un bloc par gré à gré**, valable toute l'année, est similaire à celle par appel d'offres, à l'exception des points suivants :

- la publication des TDR des blocs en promotion est faite avec la mention « Consultation de gré à gré » au lieu de « Appel d'Offres International Ouvert » ;
- chaque offre reçue est immédiatement dépouillée et évaluée par la Commission Permanente de Dépouillement et d'Évaluation des Offres pour l'attribution des titres miniers, et les résultats communiqués au soumissionnaire.

N.B : Les offres sont reçues des sociétés pétrolières (au sens de l'article 2p de la loi n°99/013 du 22 décembre 1999 portant Code Pétrolier). Mais, plusieurs sociétés, dont l'une au moins doit être une société pétrolière au sens du Code Pétrolier, peuvent se regrouper dans le cadre d'un consortium et soumissionner pour un bloc donné. Ce consortium désigne l'une des sociétés comme opérateur, c'est-à-dire une société pétrolière à laquelle est confiée la charge de conduire les opérations pétrolières.

L'opérateur est tenu de justifier d'une expérience avérée dans la conduite des opérations pétrolières, notamment dans des zones et conditions similaires au bloc sollicité ainsi qu'en matière de protection de l'environnement.

## **Principes et normes comptables appliqués**

Les comptes de l'exercice 2016 sont arrêtés conformément aux normes et principes comptables généralement admis et aux dispositions du Droit Comptable OHADA. Leur présentation générale intègre par ailleurs les spécificités propres à la SNH et au secteur des hydrocarbures.

### **Méthode d'évaluation des titres de participation**

Les titres de participation détenus sur les filiales sont enregistrés au sein des immobilisations financières, dans le compte « titres de participation » à leur valeur d'acquisition. Toutefois, une provision pour dépréciation des titres est constituée dès lors que la valeur mathématique des actions d'une filiale devient inférieure à leur valeur d'acquisition.

### **Méthode d'amortissement des investissements**

Les investissements apparaissent au bilan à leur coût historique en Francs cfa, ou leur équivalent au cours de la devise étrangère concernée à la date d'acquisition, et sont amortis selon la méthode linéaire, conformément à la loi n° 2002/003 du 19 avril 2002, portant Code Général des Impôts de la République du Cameroun, qui a défini les taux d'amortissement applicables aux différents investissements (immobilisations) et aux termes de la Convention d'Etablissement signée entre la SNH et l'Etat du Cameroun.

### **Frais de recherche et de développement**

Les coûts engagés dans les études et les travaux de recherche des hydrocarbures sont comptabilisés dans les immobilisations incorporelles. Leur traitement comptable se présente comme suit :

- Les frais de recherche, enregistrés dans les immobilisations en cours, ne subissent pas d'amortissement avant le terme des travaux de recherche. Leur dépréciation est constatée dès la mise en production du champ concerné ;
- Les frais de développement, qui concernent les champs en production, et de ce fait subissent une dépréciation, font l'objet d'un amortissement au terme de chaque exercice.

### **Stocks des hydrocarbures**

Les stocks de pétrole brut sont évalués et comptabilisés au coût de production.

## Traitement comptable

### Les opérations liées aux associations (activité dite du mandat)

Le traitement des opérations liées aux associations Rio Del Rey, Lokélé, Moudi, Ebomé Marine, Dissoni, Sanaga Sud et Iroko s'effectue sur la base d'un système d'appel de fonds dont l'utilisation consolidée dans une facture se répartit en dépenses de capital ou coût du capital, coûts opératoires et variation du stock de consommables.

### Financement des dépenses d'association

Les dépenses d'association sont financées par chaque associé sur la base d'un système de quote-part et enregistrées dans le compte de l'associé opérateur en contrepartie d'un compte de trésorerie.

Le dénouement de la créance ainsi constatée se traduit par la comptabilisation de la facture qui donne le détail de l'utilisation des fonds initialement appelés et leur répartition en coût du capital, coûts opératoires et variation des stocks de consommables.

Pour les permis en cours d'exploration, le mode de financement est le même et les dépenses y relatives, comptabilisées en immobilisations en cours, font l'objet d'un transfert soit en comptes d'immobilisations corporelles, soit en comptes d'immobilisations incorporelles au terme des travaux.

### La rémunération des associés ou *Profit Oil*

La rémunération des associés, déterminée selon les dispositions du contrat d'association, se fait sur la base d'un droit à l'huile (quote-part de la production). La quote-part perçue par la SNH, mandataire de l'Etat, est enregistrée dans les comptes « Ventes de produits fabriqués ».

### Les opérations liées au fonctionnement de la SNH

Outre sa participation pour son propre compte aux activités d'exploration/production, la SNH détient des participations dans des sociétés à activités connexes et procède au placement des excédents de trésorerie, qui produisent des dividendes et des intérêts créditeurs. En outre, la SNH est depuis fin 2013, Opérateur du champ Mvia.



## **Traitement fiscal**

### **Les opérations liées aux associations (activité dite du mandat)**

Les recettes issues des ventes du pétrole brut par la SNH, mandataire de l'Etat, ne sont pas soumises à l'impôt sur les sociétés.

### **Les opérations liées au fonctionnement de la SNH**

En application des dispositions du contrat d'association relatif aux concessions Ebomé Marine et Moudi, les quotes-parts de production revenant à l'associé SNH sont soumises à l'impôt au taux de 38,5 % pour Ebomé et 57,5 % pour Moudi. La quote-part de production revenant à la SNH fonctionnement dans le cadre de l'exploitation du champ Mvia est soumise à l'impôt sur les sociétés au taux de 38,5 %.

Le produit de la gestion du portefeuille d'actions et celui de la rémunération des excédents de placements, constitués des dividendes et des intérêts créditeurs encaissés, sont quant à eux, soumis au régime du droit commun et supportent un impôt de 33 %.

# Mandat de l'Etat

## Rapport d'audit sur les états financiers

Exercice clos le 31 décembre 2016



En exécution de la mission qui nous a été confiée, nous vous présentons notre rapport relatif à l'exercice clos le 31 décembre 2016 et portant sur :

- les contrôles et les vérifications mis en œuvre et leur étendue ;
- nos conclusions et notre opinion sur les états financiers de la SNH volet Mandat de l'Etat, établis en Fcfa tels qu'ils sont joints au présent rapport.

Les états financiers ont été arrêtés par la SNH. Il nous appartient, sur la base de notre audit, d'exprimer une opinion sur ces états financiers.

### 1-ETATS FINANCIERS ANNUELS

Les états financiers sur lesquels ont porté nos travaux présentent les chiffres significatifs suivants au 31 décembre 2016, exprimés en millions de Fcfa :

- Total bilan	: 1 093 186
- Chiffre d'affaires	: 501 120
- Bénéfice net (avant transferts à l'Etat):	150 920
- Trésorerie nette	: 407 131

### 2-APPROCHE MÉTHODOLOGIQUE

Nous avons procédé à l'audit des états financiers de la Société Nationale des Hydrocarbures portant sur les opérations du mandat de l'Etat ci-joints. Notre audit a été effectué selon les normes d'audit généralement admises ; ces normes requièrent la mise en œuvre de diligences permettant d'obtenir l'assurance raisonnable que les états financiers ne comportent pas d'anomalies significatives.

Un audit consiste à examiner, par sondages, les éléments probants justifiant les données contenues dans ces états financiers. Il consiste également à apprécier les principes comptables suivis et les estimations significatives retenues pour l'arrêté des comptes et à apprécier leur présentation d'ensemble.

En application de ces diligences, nous avons :

- Procédé à une appréciation des procédures et du contrôle interne de la SNH dans le but, d'une part, d'identifier les risques potentiels d'erreurs dans les comptes et, d'autre part, de déterminer le calendrier et l'étendue des sondages à effectuer sur les comptes ;
- Procédé à une demande de confirmation directe de soldes et d'informations auprès des tiers

qui sont en relation avec la société, à savoir essentiellement les banques, les clients, les fournisseurs, les avocats, les assureurs et les sociétés du Groupe ;

- Exécuté notre programme de contrôle des comptes établi après avoir défini les risques d'erreurs dans chaque compte et groupe de comptes.

### 3-CONCLUSIONS DE NOS TRAVAUX

#### 3-1:Examen des procédures de contrôle interne

Notre revue des processus n'a pas révélé de dysfonctionnement significatif susceptible de remettre en cause la fiabilité de l'information financière.

#### 3-2:Examen des comptes

Notre examen des comptes pour l'exercice clos le 31 décembre 2016 n'a pas relevé d'anomalies significatives sur l'image fidèle des comptes.

#### 3-3:Opinion sur les Etats financiers annuels

Nous estimons que nos contrôles fournissent une base raisonnable à l'opinion exprimée ci-après.

A notre avis, les états financiers de la Société Nationale des Hydrocarbures, volet Mandat de l'Etat, établis conformément aux principes comptables généralement admis au Cameroun, sont réguliers et sincères et donnent une image fidèle du résultat des opérations de l'exercice clos au 31 décembre 2016, ainsi que de la situation financière et du patrimoine du Volet Mandat à la fin de cet exercice.

#### 3-4:Vérifications et informations spécifiques

Nous avons également procédé, conformément aux normes de la profession, aux vérifications et informations spécifiques prévues par la loi.

Nous n'avons pas d'observation à formuler sur la sincérité et la concordance avec les états financiers des informations données sur la situation financière et les états financiers.

CAMEROUN AUDIT CONSEIL

Jérôme MINLEND  
Associé

Le 06 juillet 2017

# Gestion du portefeuille

## Rapport général du commissaire aux comptes Etats financiers

Exercice clos le 31 décembre 2016



En exécution de la mission qui nous a été confiée par votre Conseil d'Administration, nous vous présentons notre rapport relatif à l'exercice clos le 31 décembre 2016 sur :

- le contrôle des états financiers de la SNH, volet Gestion du Portefeuille, établis en Fcfa tels qu'ils sont joints au présent rapport,
- les vérifications spécifiques et les informations prévues par la loi.

### I. OPINION SUR LES ÉTATS FINANCIERS

Nous avons effectué notre audit suivant les normes de la profession applicables au Cameroun ; ces normes requièrent la mise en œuvre de diligences permettant d'obtenir l'assurance raisonnable que les états financiers ne comportent pas d'anomalies significatives.

Un audit consiste à examiner par sondages les éléments probants justifiant les données contenues dans ces états financiers. Il consiste également à apprécier les principes comptables suivis et les estimations significatives retenues par l'arrêté des états financiers et à apprécier leur présentation d'ensemble. Nous estimons que nos contrôles fournissent une base raisonnable à l'opinion exprimée ci-après.

Nous certifions que les états financiers de la Société Nationale des Hydrocarbures, volet Gestion du Portefeuille, établis conformément aux principes comptables généralement admis au Cameroun, sont réguliers et sincères et donnent une image fidèle du résultat des opérations de l'exercice clos au 31 décembre 2016, ainsi que de la situation financière et du patrimoine de la société à la fin de cet exercice.

### II. VÉRIFICATIONS ET INFORMATIONS SPÉCIFIQUES

Nous avons également procédé, conformément aux normes de la profession, aux vérifications et informations spécifiques prévues par la loi.

Nous n'avons pas d'observation à formuler sur la sincérité et la concordance avec les états financiers des informations données dans le rapport au Conseil d'Administration sur la situation financière et les états financiers.

**Le Commissaire aux Comptes  
CAMEROUN AUDIT CONSEIL**

**Jérôme MINLEND**

Le 12 mai 2017



**Société Nationale des Hydrocarbures**

Tél : (+237) 222 201 910

Fax: (+237) 222 209 869

Site Internet: [www.snh.cm](http://www.snh.cm)

